



DEPARTAMENTO ARCHIPIELAGO DE SAN ANDRES,
PROVIDENCIA Y SANTA CATALINA
Reserva de Biosfera Seaflower

PERFIL DEMOGRÁFICO 2007

SECRETARIA DEPARTAMENTAL DE SALUD

Documento elaborado por

LIZA HAYES MATHIAS

Estadístico Informático con Maestría en Población y Salud
Contratista de la Secretaria Departamental de Salud

San Andrés, isla

Julio / 2008



DEPARTAMENTO ARCHIPIÉLAGO DE SAN ANDRÉS,
PROVIDENCIA Y SANTA CATALINA
Reserva de Biosfera Seaflower

Tabla de Contenido

I. ESTRUCTURA DE LA POBLACIÓN	3
1.1. Esperanza de Vida.....	4
II. SITUACION DE LA SALUD	5
2.1. Mortalidad	5
2.3. Fecundidad	9
2.3. Nutrición.....	11
2.4. Cobertura de Vacunación	13
III. ASEGURAMIENTO 2008	14
3.1. Nivel de Pobreza según Sisben	14
3.2. Régimen de afiliación.....	14
3.3. Cobertura del SGSSS	15
3.4. Estadística de Afiliados al Régimen Subsidiado.....	16
IV. ESTADO DE LA INFRAESTRUCTURA HOSPITALARIA.....	17

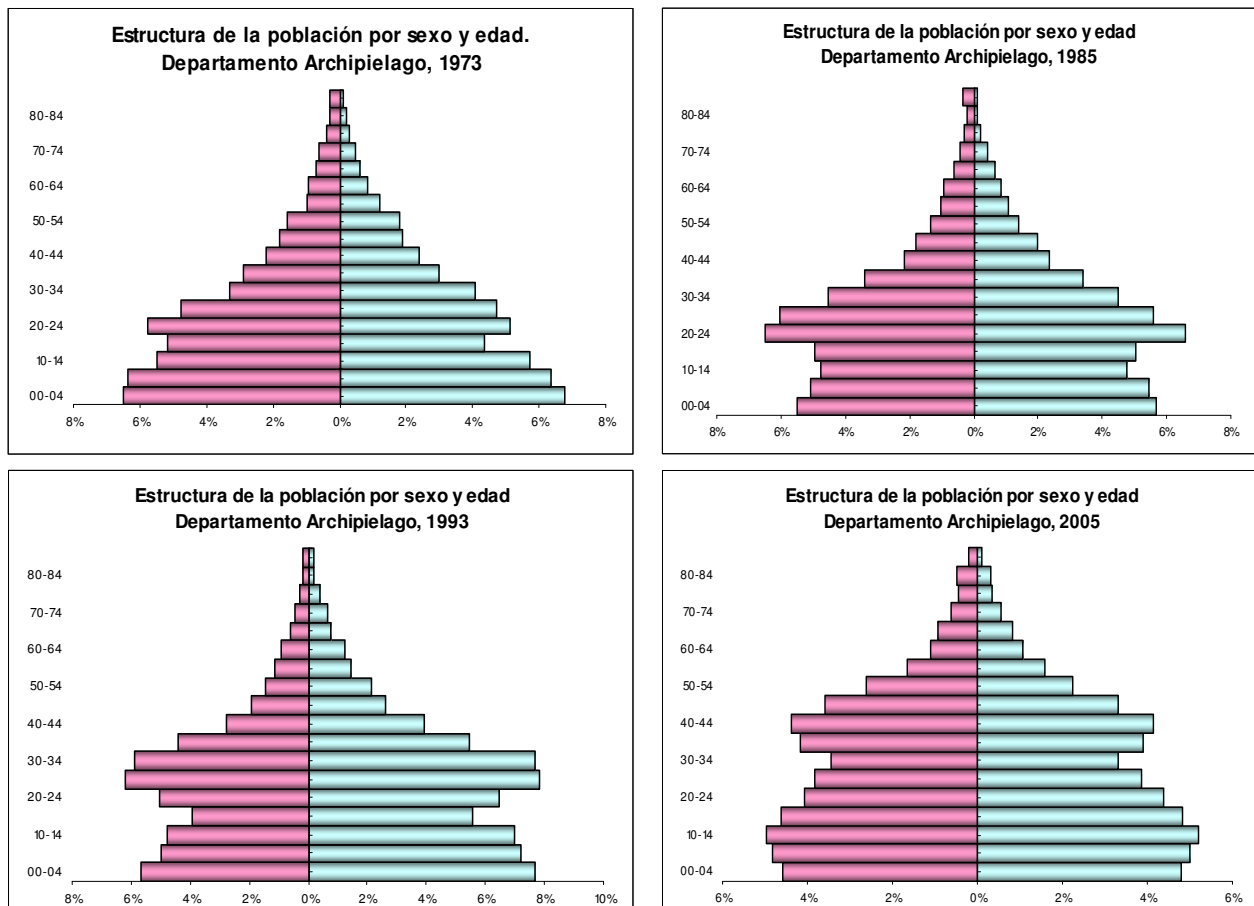


DEPARTAMENTO ARCHIPIÉLAGO DE SAN ANDRÉS,
PROVIDENCIA Y SANTA CATALINA
Reserva de Biosfera Seaflower

I. ESTRUCTURA DE LA POBLACIÓN

El Departamento Archipiélago de San Andrés, Providencia y Santa Catalina (Región 5) está ubicada a 180 kilómetros de la costa de Centro América y a 480 kilómetros de Colombia continental, a 180 de Centroamérica y a 400 al suroeste de Jamaica (Parsons, 1992).

Figura 1. Estructura de la población para el Departamento Archipiélago de San Andrés, Providencia y Santa Catalina por grupos quinquenales, según Proyección poblacional DANE 1973, 1985, 1993 (censo piloto) y 2005



El crecimiento demográfico del Departamento en el último año (2005) modifica la estructura poblacional y de crecimiento del Departamento, el cual se encontraba en una etapa de transición, tomando una estructura de un país en desarrollo.

A inicios de la década de los 70 el Departamento estaba constituido por una población joven (menor de 30 años), las mejores condiciones de salud, la reducción en la tasa de natalidad y la disminución



DEPARTAMENTO ARCHIPIÉLAGO DE SAN ANDRÉS,
PROVIDENCIA Y SANTA CATALINA
Reserva de Biosfera Seaflower

de la mortalidad infantil, han incurrido en el incremento de la esperanza de vida (tabla 1) y por ende en un incremento en la población adulta (de 30 años o más) y una reducción de la población joven.

Es así como para 1973 el 67% de la población del Departamento tenía menos de 30 años, para el 2005 esta población representa aproximadamente el 55% del total poblacional. A su vez en 1973 la población menor de 15 años representaba el 37% y el 29% en el 2005. Esto indica una reducción en la participación de la población joven y un incremento en la población adulta, lo cual se ilustra en las gráficas de la estructura poblacional (figura 1)

Como resultados de las políticas y acciones de salud, se presenta una disminución de los índices de fecundidad y la mortalidad y estos no son más que el reflejo de los lentos procesos de cambios socioculturales por los que atraviesa el departamento.

1.1. Esperanza de Vida

Tabla 1. Esperanza de Vida al Nacer del Departamento Archipiélago De San Andrés, Providencia y Santa Catalina y Nacional 2007

Esperanza de vida	2007
Total	77,1
Hombres	76,8
Mujeres	77,5

Fuente: Secretaria Departamental de Salud. Estadísticas Vitales

Según la Organización Panamericana de la Salud (tomado del [Boletín Epidemiológico, Vol. 24 No. 4, diciembre 2003](#)) La tabla de vida presenta las limitaciones de cualquier medida basada en censos de población y registros vitales. Los datos sobre las edades y los registros de mortalidad pueden ser incompletos o sesgados. La mortalidad infantil tiene un fuerte peso en la esperanza de vida.

La esperanza de vida del municipio de Providencia no se ha implementado dado que acorde a la OPS, no se recomienda construir tablas de vida para poblaciones pequeñas, a nivel subregional o local, ya que la posibilidad de afectación de la estructura poblacional por movimientos migratorios es mayor que a niveles regional o nacional. En estos casos suele obtenerse un número muy pequeño de defunciones lo cual puede producir cálculos imprecisos.

En los últimos años se observa un incremento en las esperanza de vida de la población del Departamento, esto se debe en primer lugar a la atención oportuna de la población, 2) al incremento



DEPARTAMENTO ARCHIPIÉLAGO DE SAN ANDRÉS,
PROVIDENCIA Y SANTA CATALINA
Reserva de Biosfera Seaflower

en la cobertura del régimen de atención en salud, 3) Medidas de promoción y prevención a la población vulnerable,

II. SITUACION DE LA SALUD

2.1. Mortalidad

Tabla 2. Total y tasas específicas de Defunciones (Por 100.000 Hab) Por Grupo De Causa Departamento Archipiélago De San Andrés, Providencia Y Santa Catalina. 2007

Grupo de Causa de Defunción	Total Departamental		Masculino		Femenino	
	Total Def	Tasa	Total Def	Tasa	Total Def	Tasa
Transmisibles	4	5,59	2	5,62	2	5,55
Tumores malignos	29	40,50	11	30,90	18	49,98
Enfermedades cardio-cerebro-vasculares (CCV)	91	127,07	39	109,56	52	144,38
Perinatales	13	18,15	8	22,47	5	13,88
Externas o Violentas	23	32,12	20	56,19	3	8,33
Mixtas	24	33,51	10	28,09	14	38,87
Mal definidas	9	12,57	4	11,24	5	13,88
Total Defunción / Tasa	193	269,50	94	264,07	99	274,87

La tasa bruta de mortalidad para el 2007 fue de 269.5 defunciones por cada 100.000 habitantes del Departamento; siendo superior en las mujeres con aproximadamente 274,9 defunciones en relación con las defunciones masculinas las cuales fueron de aproximadamente 264,1 defunciones por cada 100.000 habitantes (véase tabla 2).

La principal causa de defunción en el Departamento para el 2007 fueron las enfermedades Cardio-cerebro-vasculares con 127 defunciones por cada 100.000 habitantes; seguidos por los tumores malignos (40.5 defunciones por cada 100.000 habitantes)



DEPARTAMENTO ARCHIPIÉLAGO DE SAN ANDRÉS,
 PROVIDENCIA Y SANTA CATALINA
 Reserva de Biosfera Seaflower

Tabla 3. Quince (15) principales causas de Defunción (total y tasa específica de Defunciones por 100.000 Hab). Departamento Archipiélago De San Andrés, Providencia Y Santa Catalina. 2007

CAUSA DEFINITIVA	Total Departamental		Masculino		Femenino	
	Total Def	Tasa	Total Def	Tasa	Tasa	Total Def
Infarto del Miocardio	12	16,76	7	19,67	5	13,88
Accidente De Transito	11	15,36	8	22,47	3	8,33
Cardiopatía Hipertensiva	7	9,77	2	5,62	5	13,88
Sepsis	7	9,77	2	5,62	5	13,88
Arteriosclerosis	6	8,38	1	2,81	5	13,88
Prematurez	6	8,38	4	11,24	1	2,78
Enfermedad Pulmonar Obstructiva Crónica	5	6,98	2	5,62	3	8,33
Insuficiencia Respiratoria	5	6,98	2	5,62	3	8,33
Arma De Fuego	5	6,98	5	14,05		0,00
Cáncer Próstata	4	5,59	4	11,24		0,00
Edema Cerebral	3	4,19	3	8,43		0,00
Cáncer Mama	2	2,79		0,00	2	5,55
Cáncer Pulmón	2	2,79		0,00	2	5,55
Edema Pulmonar Agudo	2	2,79	1	2,81	1	2,78
Hipertensión Arterial Crónica	2	2,79	1	2,81	1	2,78

Siendo las enfermedades cardiovasculares la principal grupo de causa de defunción en el Departamento los accidentes, se ratifica al analizar las causas de defunción, en donde el infarto agudo es la primera causa de muerte en el Departamento con una tasa de aproximadamente 16,8 defunciones por cada 100.000 habitantes. Seguido en segundo lugar por los accidentes de transito con aproximadamente 15.4 defunciones por cada 100.000 habitantes).

Los cánceres específicos (mama y próstata) ocupan un lugar primordial en las ocurrencias de las defunciones, igual ocurre con las defunciones por prematurez. Los demás causas corresponden a eventos cardiovasculares específicos.

En los hombres la principal causa de defunción durante el 2007 fueron las violentas, en primer lugar los accidentes de transito con aproximadamente 22,5 defunciones por cada 100.000 hombres seguido por las muertes ocasionadas por infarto agudo del miocardio con aproximadamente 19,7 defunciones por cada 100.000 hombres.



DEPARTAMENTO ARCHIPIÉLAGO DE SAN ANDRÉS,
PROVIDENCIA Y SANTA CATALINA
Reserva de Biosfera Seaflower

En cuanto a las muertes femeninas las enfermedades Cardiovasculares en especial la cardiopatía Hipertensiva junta con la sepsis son las principales causas de defunción con aproximadamente 13,9 defunciones por cada 100.000 mujeres (véase tabla 3)

En cuanto a la mortalidad Infantil, en el Departamento durante el 2007 se presentaron 9 defunciones en menores de 1 año lo cual representa una tasa de 10,3 defunciones por cada 1000 nacidos vivos. La principal causa de defunción fue la prematurez (6 defunciones), insuficiencia respiratoria (1), carioamnionitis (1), Hidrocefalia (1).

Tabla 4. Total y Tasas de Defunciones (por 100.000 habitantes) según el Grupo de causa por sexo. Departamento Archipiélago De San Andrés, Providencia Y Santa Catalina. 2007

GRUPO	Causa Definitiva	Total		Masculino		Femenino	
		Total Def	Tasa	Total Def	Tasa	Total Def	Tasa
Transmisibles	Bronconeumonía	1	1,40		0,00	1	2,78
	Síndrome						
	Inmunodeficiencia						
	Adquirida	1	1,40		0,00	1	2,78
	Tuberculosis Pulmonar	1	1,40	1	2,81		0,00
Total Transmisibles		3	4,19	1	2,81	2	5,55
Tumores malignos	Anemia Megaloblastica	1	1,40		0,00	1	2,78
	Cáncer Colon	1	1,40		0,00	1	2,78
	Cáncer Próstata	1	1,40		0,00	1	2,78
	Cáncer Hepático	1	1,40	1	2,81		0,00
	Cáncer Laringe	1	1,40	1	2,81		0,00
	Cáncer Mama	2	2,79		0,00	2	5,55
	Cáncer Próstata	4	5,59	4	11,24		0,00
	Cáncer Pulmón	2	2,79		0,00	2	5,55
	Cáncer Recto	1	1,40		0,00	1	2,78
Total Tumor Maligno		14	19,55	6	16,86	8	22,21
Perinatales y Materna	Corioamnionitis	1	1,40	1	2,81		0,00
	Holoporencefalia	1	1,40	1	2,81		0,00
	Insuficiencia Respiratoria	1	1,40	1	2,81		0,00
	Prematurez	6	8,38	4	11,24	1	2,78
Total Perinatal-Materna		9	12,57	7	19,67	1	2,78
Mixtas	Cirrosis	2	2,79		0,00	2	5,55
	Diabetes	1	1,40	1	2,81		0,00
	Sepsis	7	9,77	2	5,62	5	13,88
	Enfermedad Diarreica Aguda	1	1,40	1	2,81		0,00
Total Mixtas		11	15,36	4	11,24	7	19,44



DEPARTAMENTO ARCHIPIÉLAGO DE SAN ANDRÉS,
PROVIDENCIA Y SANTA CATALINA
Reserva de Biosfera Seaflower

Continuación Tabla 4. Total y Tasas de Defunciones (por 100.000 habitantes) según el Grupo de causa por sexo. Departamento Archipiélago De San Andrés, Providencia Y Santa Catalina. 2007

GRUPO	Causa Definitiva	Total		Masculino		Femenino		
		Total Def	Tasa	Total Def	Tasa	Total Def	Tasa	
Enfermedades cardio-cerebro-vasculares (CCV)	Aneurisma Cerebral	1	1,40		0,00	1	2,78	
	Arritmia Cardiaca	1	1,40	1	2,81		0,00	
	Arteriosclerosis	6	8,38	1	2,81	5	13,88	
	Cardiopatía Hipertensiva	7	9,77	2	5,62	5	13,88	
	Edema Cerebral	3	4,19	3	8,43		0,00	
	Edema Pulmonar Agudo	2	2,79	1	2,81	1	2,78	
	Enfermedad Cerebro Vascolar	1	1,40		0,00	1	2,78	
	Enfermedad Mieloproliferativa	1	1,40	1	2,81		0,00	
	Enfermedad Pulmonar Obstructiva Crónica	5	6,98	2	5,62	3	8,33	
	Fibrilación Auricular	1	1,40	1	2,81		0,00	
	Guilliam Barre	1	1,40		0,00	1	2,78	
	Hematoma Hepático Sangrante	1	1,40	1	2,81		0,00	
	Hematoma Intraparenquimatoso	1	1,40	1	2,81		0,00	
	Hepatopalia Alcohólica Crónica	1	1,40	1	2,81		0,00	
	Hipertensión Arterial Crónica	2	2,79	1	2,81	1	2,78	
	Hipoxia Cerebral	1	1,40		0,00	1	2,78	
	Infarto Del Miocardio	12	16,76	7	19,67	5	13,88	
	Insuficiencia Cardiaca	2	2,79	1	2,81	1	2,78	
	Insuficiencia Renal	1	1,40		0,00	1	2,78	
	Insuficiencia Respiratoria	5	6,98	2	5,62	3	8,33	
	Miocardiopatia Dilatada	1	1,40		0,00	1	2,78	
	Neurofibromatosis	1	1,40		0,00	1	2,78	
	Tromboembolismo Cerebral	1	1,40		0,00	1	2,78	
	Total Enfermedades Cardio-Cerebro Vasculares		58	80,99	26	73,04	32	88,85
	Externas o Violentas	Accidente De Transito	11	15,36	8	22,47	3	8,33
		Arma De Fuego	5	6,98	5	14,05		0,00
	Total Externa O Violenta		16	22,34	13	36,52	3	8,33
Mal definidas	A Determinar	1	1,40	4	11,24	2	5,55	
Total Mal Definido		6	8,38	4	11,24	2	5,55	
Total Def / Tasa		117	163,38	61	171,37	55	152,71	



DEPARTAMENTO ARCHIPIÉLAGO DE SAN ANDRÉS,
PROVIDENCIA Y SANTA CATALINA
Reserva de Biosfera Seaflower

2.3. Fecundidad

Tabla 5. Estado de la Fecundidad: Bajo peso al Nacer, Tipo de Parto y Régimen de afiliación de la madre según el centro de atención del parto. Departamento Archipiélago De San Andrés, Providencia Y Santa Catalina. 2007

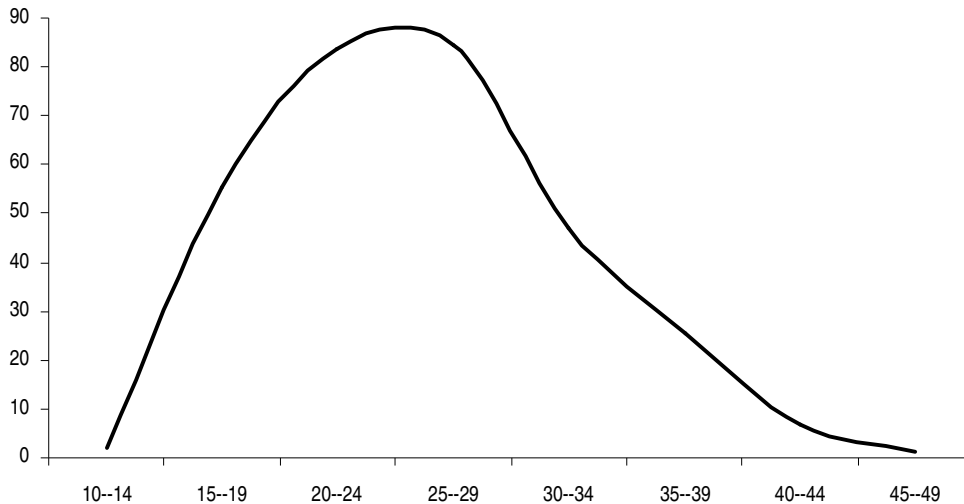
Variables	Clínica Villareal		Hospital Departamental		Total	
	Total Nacimiento	% total	Total Nacimiento	% total	Total Nacimiento	% total
Bajo peso	12	1,37	39	4,47	51	5,84
Parto Normal	71	8,13	223	25,54	294	33,68
Cesárea	114	13,06	465	53,26	579	66,32
Contributivo	127	14,55	270	30,93	397	45,48
Subsidiado	35	4,01	351	40,21	386	44,22
Vinculado	-	-	22	2,52	22	2,52
Total	185	21,19	688	78,81	873	100,00

Durante el 2007 aproximadamente el 5,8% de los niños nacidos fueron de bajo peso. Asimismo el 66% de los partos atendidos en el Departamento fueron por cesárea, en donde el 53% ocurren en el Hospital Departamental y el 13% en la Clínica Villareal. En cuanto al régimen de afiliación de la madre, el 45,5% de los nacimientos pertenecen al contributivo y el 44% al Subsidiado (véase tabla 5)



DEPARTAMENTO ARCHIPIÉLAGO DE SAN ANDRÉS,
PROVIDENCIA Y SANTA CATALINA
Reserva de Biosfera Seaflower

Figura 2. Tasa Específica de Fecundidad por lugar de Ocurrencia. Departamento Archipiélago de San Andres, Providencia y Santa Catalina. 2007



La Tasa Bruta de fecundidad del Departamento en el 2007 fue de 12,19 nacimientos por cada 1000 habitantes. Los nacimientos por grupo de edad conserva un comportamiento Temprano (véase gráfico 2; es decir el 54% de los nacimientos se concentran en las mujeres entre 20 y 29 años (véase tabla 6).

La fecundidad adolescente (menores de 20 años) representa el 22% del total de nacimientos ocurridos en el Departamento. Este comportamiento es mucho mayor en la Isla de San Andrés (21,4%) que en el municipio de providencia (0,6%), en donde las mujeres desde los 10 años empiezan a tener hijos mientras que en el municipio este fenómeno no ocurrió en el 2007.



DEPARTAMENTO ARCHIPIÉLAGO DE SAN ANDRÉS,
PROVIDENCIA Y SANTA CATALINA
Reserva de Biosfera Seaflower

Tabla 6. Peso relativo (porcentaje con relación al total de Nacimientos) por grupo de edad de la madre Departamento Archipiélago De San Andrés, Providencia Y Santa Catalina. 2007

Grupo de edad Madre (años)	Providencia		San Andrés		Total	
	Total Nacimiento	% total	Total Nacimiento	% total	Total Nacimiento	% total
10--14	-	-	7	0,80	7	0,80
15--19	5	0,57	180	20,62	185	21,19
20--24	3	0,34	244	27,95	247	28,29
25--29	9	1,03	220	25,20	229	26,23
30--34	4	0,46	109	12,49	113	12,94
35--39	1	0,11	67	7,67	68	7,79
40--44	-	-	21	2,41	21	2,41
45--49	-	-	3	0,34	3	0,34
Total	22	2,52	851	97,48	873	100,00

2.3. Nutrición

En la isla de San Andrés para el año 2007 se analizó el estado nutricional de 683 niños/niñas mediante la medición del peso (kg) y lata llata (cm), así como la edad.

Según los resultados y acorde a la clasificación de la evaluación del estado nutricional, el 78% de los niños se encuentran en estado nutricional saludables; el 20% se encuentra con parámetros de retardo en el crecimiento pero bien proporcionados mientras que el 1,8% están en el grado de desnutrición moderado.



DEPARTAMENTO ARCHIPIÉLAGO DE SAN ANDRÉS,
PROVIDENCIA Y SANTA CATALINA
Reserva de Biosfera Seaflower

Tabla 7. Grado de desnutrición por Barrios. San Andrés, Providencia Y Santa Catalina. 2007

Barrio	DESNUTRICION				RETARDO		SALUDABLES				Total
	LEVE (P/E)	MODER	MODER (P/E)	SEVERA III (P/E)	MODER	SEVER	NORMAL	NORMAL (P/E)	DELG NORM (P/E)	DELG NORM	
Altos De Natania					13	1	21	1	1	9	46
Back Road - Atl.					2	2	2	2		3	11
Barkers Hill			1		7		19		1	10	38
Barrack			1	1	2	1	18	1		8	32
Canteras					3		11			5	19
Cesar											
Gaviria			1		8	1	23	2		17	52
Claymont						2	4	1		1	8
Cliff	1		1		3	1	15			9	30
Cove		1			31	2	45	5		35	119
La Union			2		3	2	5	1		6	19
Linval Cove					9		19	1		8	37
Los Laureles							5			3	8
Lox Bight					2		16	1		6	25
Morrislandin g					2		30			5	37
NATANIA 2da ETAPA					6	1	17	1		8	33
Orange Hill			1		11	1	20	4		16	53
Salsipuedes			1		3		15	3		10	32
San Luis					3	1	1			3	8
Santana			1		3		11		1	12	28
Schooner Bight					8	1	11	2		5	27
Serranilla					4	1	9			7	21
Total	1	1	9	1	123	17	317	25	3	186	683



DEPARTAMENTO ARCHIPIÉLAGO DE SAN ANDRÉS,
PROVIDENCIA Y SANTA CATALINA
Reserva de Biosfera Seaflower

2.4. Cobertura de Vacunación

Tabla 8. Total de dosis y Cobertura según biológico por mes. Departamento Archipiélago De San Andrés, Providencia Y Santa Catalina. 2007

BIOLOGICOS	ANTIPOLIO	DPT	HEPATITIS B	HAEMOPHILUS	BCG	TRIPLE VIRAL	F. AMARILLA
Enero	5	5	5	5	4	9	9
Febrero	5	5	5	5	1	7	7
Marzo	5	5	5	5	4	12	11
Abril	7	7	7	7	1	3	2
Mayo	7	7	7	7	4	0	12
Junio	6	6	6	6	5	6	7
Julio	10	10	10	10	0	2	2
Agosto	9	9	9	9	1	12	9
Septiembre	10	10	10	10	2	2	2
Octubre	5	5	5	5	3	4	4
Noviembre	9	9	9	9	0	15	15
Diciembre	1	1	1	1	0	5	5
Total Dosis	79	79	79	79	25	77	85
% COB DANE	71,17	71,17	71,17	71,17	22,52	84,62	93,41
% COB REAL	118,62	118,62	118,62	118,62	37,54	141,03	155,68



DEPARTAMENTO ARCHIPIÉLAGO DE SAN ANDRÉS,
PROVIDENCIA Y SANTA CATALINA
Reserva de Biosfera Seaflower

III. ASEGURAMIENTO 2008

Elaborado por la Dra. Liz Manuel

3.1. Nivel de Pobreza según Sisben

Tabla 9. Total de personas según nivel de Pobreza SISBEN. San Andrés islas. Junio 1 de 2008

Nivel de Pobreza	Total Personas	Porcentaje
Nivel 1	12179	25,70
Nivel 2	21126	44,58
Nivel 3	12028	25,38
Nivel 4	912	1,92
Nivel 5	635	1,34
Nivel 6	510	1,08
TOTAL	47.390	100,00

3.2. Régimen de afiliación

Tabla 10. Total de personas afiliadas al Régimen Subsidiado según nivel de Pobreza SISBEN. San Andrés islas. Junio 1 de 2008

Nivel Pobreza	DEPARTAMENTO		SAN ANDRES		PROVIDENCIA	
	Total Población	Porcentaje	Total Población	Porcentaje	Total Población	Porcentaje
Nivel 1	10006	36,76	9528	35,01	478	1,76
Nivel 2	14892	54,71	13059	47,98	1833	6,73
Nivel 3	2220	8,16	1917	7,04	303	1,11
No tiene	100	0,37	100	0,37	0	0,00
TOTAL	27218	100,00	24604	90,40	2614	9,60



DEPARTAMENTO ARCHIPIÉLAGO DE SAN ANDRÉS,
PROVIDENCIA Y SANTA CATALINA
Reserva de Biosfera Seaflower

Tabla 11. Total de personas afiliadas al Régimen Vinculados según nivel de Pobreza SISBEN. San Andrés islas. Junio 1 de 2008

Nivel de Pobreza	Total Personas	Porcentaje
Nivel 1	2371	16,64
Nivel 2	6141	43,09
Nivel 3	5738	40,27
TOTAL	14.250	100,00

Tabla 12. Total de personas afiliadas al Régimen Subsidiado según EPS-S. . Departamento Archipiélago De San Andrés, Providencia Y Santa Catalina Junio 1 de 2008

EPS-S	DEPARTAMENTO		SAN ANDRES		PROVIDENCIA	
	Total Población	Porcentaje	Total Población	Porcentaje	Total Población	Porcentaje
CAPRECOM EPS-S	21984	80,77	1289	4,74	20695	76,03
ASMET SALUD	5234	19,23	1325	4,87	3909	14,36
TOTAL	27218	100,00	2614	9,60	24604	90,40

3.3. Cobertura del SGSSS

Tabla 13 Cobertura del SGSSS. Departamento Archipiélago De San Andrés, Providencia Y Santa Catalina Junio 1 de 2008

	Total Población	Porcentaje
Subsidiado	27218	38,36
Contributivo (activos) BD remitida por fidufosyga a mayo	29490	41,56
Vinculados 1-2-3 con corte a BD de Sisben de junio 1 de 2008	14250	20,08
TOTALES	70958	100,00



DEPARTAMENTO ARCHIPIÉLAGO DE SAN ANDRÉS,
PROVIDENCIA Y SANTA CATALINA
Reserva de Biosfera Seaflower

3.4. Estadística de Afiliados al Régimen Subsidiado

Tabla 14. Estadística de Afiliación al régimen Subsidiado. Departamento Archipiélago De San Andrés, Providencia Y Santa Catalina. 2000 – 2008

Año	DEPARTAMENTO		SAN ANDRES		PROVIDENCIA	
	Total Población	Porcentaje	Total Población	Porcentaje	Total Población	Porcentaje
2000	13563	100,00	12818	94,51	745	5,49
2002	17796	100,00	16385	92,07	1411	7,93
2003	18493	100,00	17030	92,09	1463	7,91
2004	21305	100,00	19151	89,89	2154	10,11
2005	25116	100,00	22726	90,48	2390	9,52
2006	26581	100,00	24157	90,88	2424	9,12
2007	26728	100,00	24157	90,38	2571	9,62
2008	27218	100,00	24604	90,40	2614	9,60

Tabla 15. Estadística de No de personas que ingresaron al régimen subsidiado por ampliación con. Departamento Archipiélago De San Andrés, Providencia Y Santa Catalina. 2000 – 2008

AÑO	Total Población
2000	42
2001	3362
2002	637
2003	225
2004	2812
2005	3811
2006	1465
2007	147 1/
2008	447 2/
2008	32 3/

1/ Providencia,
2/ San Andrés, conpes 112 de 2008
3/ Providencia conpes 112 de 2008



DEPARTAMENTO ARCHIPIÉLAGO DE SAN ANDRÉS,
PROVIDENCIA Y SANTA CATALINA
Reserva de Biosfera Seaflower

**Tabla 16. Estadística de población raizal afiliada al régimen subsidiado.
Departamento Archipiélago De San Andrés, Providencia Y Santa Catalina.
2000 – 2008**

Numero Resolución	Total Afiliados	Municipios	Observación
2405 DE 2004	1403	SAN ANDRES	
3477 DE 2005	1669	SAN ANDRES	SE ASIGNARON 4512 CUPOS EN TOTAL
2477 DE 2005	699	PROVIDENCIA	

IV. ESTADO DE LA INFRAESTRUCTURA HOSPITALARIA

INFRAESTRUTURA HOSPITALARIA	ESTADO
HOSPITAL AMOR DE PATRIA	MUY BUEN ESTADO-NUEVO
HOSPITAL LOCAL DE PROVIDENCIA	MUY BUEN ESTADO-NUEVO

Los datos de pensiones y riesgos profesionales son de manejo del Ministerio de la Protección Social, en el Departamento, la entidad Territorial maneja datos de promoción y prevención de riesgos profesionales constatados en el Plan de Desarrollo, Plan Territorial de Salud.

Los Beneficios de SISBEN en relación a salud son el subsidio de salud, priorización y afiliación a la población pobre y vulnerable de los niveles 1,2 y 3 del Sisben.